

MONTAGEANVISNING

BETONGTAKPANNOR/LERTEGEL SIDOFÄSTE

(STÅENDE / LIGGADE LAYOUT, MED UNDERTAK)

REKOMMENDATIONER

Infästningsplatta skall monteras på ett mått om **max 1200 mm c/c** och fästes på underlagsspont om **minst 20 mm**. Montera **max 18 paneler** per rad. Vid behov av fler paneler på samma rad, lämna då ett mellanrum på ca 300 mm innan ny uppsättning av paneler.

- Använd samtliga medföljande infästningspunkter vid montering av underkonstruktion. Detta för att säkerställa hållfasthet enligt lasttabell.
- Solcellspaneler och underkonstruktion får EJ sticka ut utanför tak. Montera minst 300–500 mm innanför tak.
- Placering av solcellspaneler utgår helst ifrån ovankant av tak. Detta för att undvika snö- och skräpfickor.
- Vid montage av två eller fler rader solcellspaneler, skapa EJ för stort avstånd mellan rader. Detta för att undvika snö- och skräpfickor.
- Vid större mängder snö, tänk på att skotta bort snön från taket och försiktigt borsta bort snö från solcellspaneler. Detta för taket och panelernas livslängd.
- Var försiktig och tänk på taksäkerheten! Använd alltid säkerhetsutrustning för att undvika fallolyckor. Vi kan även tillgodose produkter för taksäkerhet.

INLEDNING

Följ stegen nedan för montage av en rad solcellspaneler. Då du har två eller fler rader solcellspaneler, upprepa samtliga steg för varje rad. I följande exempel monterar vi paneler enligt stående och liggande layout.

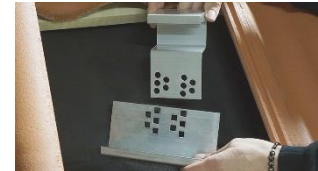
1. GRUNDFÄSTE & TAKKROK



A. Avlägsna takpanna och tag fram grundfäste, samt skruvsats till takkrok.



B. Fäst EPDM gummi på undersida av grundfäste.



C. Tag fram sidofäste. Dess hålbildning ger möjlighet för olika höjd.



D. Sidofäste skall hänga fritt ca 2–3 mm från underliggande takpanna.



E. Efter önskad höjd, skruva ihop grundfäste och sidofäste med 2 st vagnsbult och fläsmutter.
Åtdragningsmoment 8–10 Nm



F. Skruva fast grundfäste i underlag.
Använd 5–6 st träskruv



G. Tag fram adapter till sidofäste. Använd kort insexskruv och fyrkantsmutter i följande alternativ



H Alternativ 1 – Stående layout.
För stående layout, montera adapter enligt bild.
Åtdragningsmoment 8–10 Nm



H Alternativ 2 – Liggande layout.
För liggande layout, montera adapter enligt bild.
Åtdragningsmoment 8–10 Nm

2. SKENA Alternativ 1 – Stående layout



A. Placera skena med räfflat spår mot adapter.



B. Överhäng på skena får EJ vara mer än 250 mm.
Se avsnitt OBSERVERA för mer info



C. Drag åt skena med kort insexskruv.
Åtdragningsmoment 8–10 Nm

2. SKENA Alternativ 2 – Liggande layout



A. Placera skena med räfflat spår mot adapter.



B. Överhäng på skena får EJ vara mer än 250 mm.
Se avsnitt OBSERVERA för mer info



C. Drag åt skena med kort insexskruv.
Åtdragningsmoment 8–10 Nm

INFORMATION

Nästkommande instruktioner är hämtade från installation på papptak med annan skena, stående layout. Montage är detsamma för Betongtakpannor med sidofäste.

För liggande layout behöver du rotera instruktioner 90° åt valfritt håll.

3. SKENA – SKARV

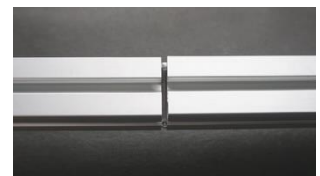
Vid eventuell skarvning av skena, skall skarvar förskjutas och får **EJ** placeras under en och samma solcellspanel. Se avsnitt OBSERVERA för mer information.



A. För i profilförbindare i skena.



B. För ihop skenor med profilförbindare inuti.



C. Profilförbindarens bula skapar med fördel en liten glipa, som tillåter termisk utvidgning.

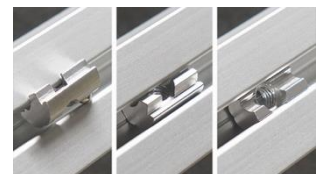
4. ÄNDKLÄMMA



A. Placera solcellspanelen på skenor.



B. Skena behöver sticka ut minst 40 mm.



C. Vrid i spärmutter i oräfflat spår.



D. För i lång insexskruv i ändklämma.



E. Gänga i ändklämma och insexskruv för hand, för att undvika korsgångning.



F. Skjut intill ändklämma mot solcellspanel och drag åt.
Åtdragningsmoment 8–10 Nm

5. MITTKLÄMMA



A. Tag fram mittklämma, se till att insexskruv EJ är för långt gängad.
Se avsnitt OBSERVERA för mer info



B. Placera mittklämmans clips i skena och tryck i för hand.



C. Du skall EJ slå eller använda våld för att montera mittklämma.
Se avsnitt OBSERVERA för mer info



D. Skjut intill mittklämma mot solcellspanel.



E. Skjut intill nästkommande solcellspanel och drag åt.
Åtdragningsmoment 8–10 Nm



F. Avsluta panelrad med ändklämmor. *Bild visar färdigt montage för en rad med 3 st solcellspaneler, stående layout.*

6. CLIPS KABELKANAL



A. Montera kabelclips för hand, i skåra på skena.



B. Montera kabelclips på var sida om kontakt. Därefter ca 50 cm mellan varje clips.



C. Se till att kabel EJ ligger mot vassa kanter.

TILLVAL – FÄSTE OPTIMERARE



A. Skruva ihop skruv, bricka och låsmutter.



B. Placera skruvsats i spår på skena.

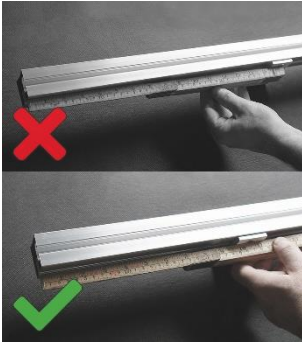


C. Skjut intill optimerare i skruvsats och drag åt.
Åtdragningsmoment 8–10 Nm

SAMMANFATTNING

I de fall du har två eller fler rader solcellspaneler, upprepa samtliga steg för varje rad. Vi uppmanar er att åter igen läsa genom **rekommendationer** i början av dokumentet. Nedan följer några saker du **EJ** skall göra. Var god läs detta.

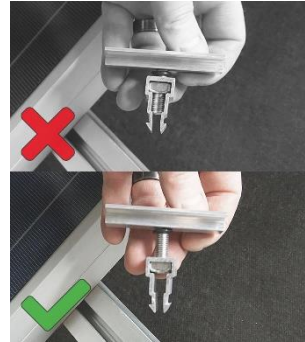
OBSERVERA



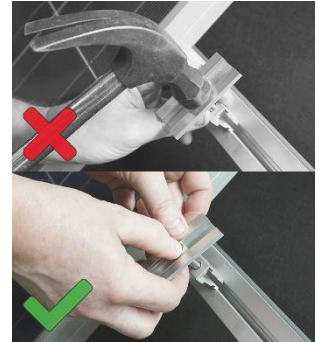
2B. Överhäng på skena får EJ vara mer än 250 mm.



3. Skarvar på skenor skall förskjutas och får EJ placeras under samma solcellspanel.

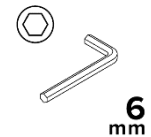
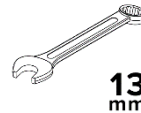
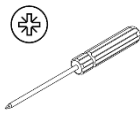
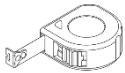


5A. Insexskruv på mittklämma får EJ vara för långt gängad genom clips.

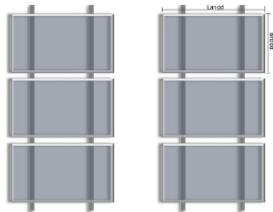


5C. Använd EJ våld för att montera mittklämma.

VERKTYG SOM BEHÖVS



Liggande layout



Stående layout

